

Cucullia behouneki sp. nov.,
Cucullia armena RONKAY & RONKAY, 1986
und *Cucullia prenanthis* BOISDUVAL, 1840 in der Türkei
(Lepidoptera : Cuculliinae)

Hermann HACKER * & Laslo RONKAY **

* Kilianstrasse 10, D-8623 Staffelstein, Bundesrepublik Deutschland.

** Természettudományi Múzeum Allattára, Zoologische Abteilung, Baross u.13, H-1088 Budapest, Ungarn.

Summary

Cucullia behouneki sp. nov. is described from the mountains of eastern Turkey and the Caucasus and is compared with *C. umbratica* LINNAEUS, 1758 and *C. campanulae* FREYER, 1831. *C. armena* RONKAY & RONKAY, 1986 and *C. prenanthis* BOISDUVAL, 1840 are reported for the first time from Turkey.

***Cucullia behouneki* sp. nov.**

HOLOTYPUS : ♂, Türkei, Prov. Erzurum, Palandöken Dağh, 2600-2800 m, 13-14.VII.1978 [leg. de FREINA, coll. Zoologische Staatssammlung, München (ZSM) Genital-Präp. HACKER N 4072 ♂].

PARATYPEN : 1 ♂, 1 ♀ mit den gleichen Daten wie der Holotypus (leg. de FREINA, coll. ZSM, Genital-Präp. HACKER N 4069 ♂, 4077 ♀) ;

18 ♂, 2 ♀ Prov. Van, Gusedere Geçidi, 2700-2800 m, 21.VI.1985 (leg. THÖNY, coll. HACKER und THÖNY, Genital-Präp. HACKER N 4080 ♂, 4082 ♀) ;

1 ♂ gleiche Daten (leg. THÖNY, coll. BEHOUNEK, Genital-Präp. BEHOUNEK 0512 A) ;

10 ♂ gleicher Fundort, 30.VI.-7.VII.1984 (leg. HUBER, coll. HUBER, Naturhistorisches Museum, Budapest (HNHM)) ;

8 ♂, 2 ♀ gleicher Fundort, 11.VI.1985 (leg. HUBER, coll. HUBER, HNHM, Genital-Präp. RONKAY Nr. 2367 ♂, 2422 ♀, 2424 ♀) ;

5 ♂ gleicher Fundort, 21.VI.1985 (leg. et coll. HUBER) ;

2 ♂ Prov. Sivas, Çamlıbel Geçidi, 1600 m, 16.VII.1984 (leg. et coll. HUBER) ;

1 ♂ Prov. Hakkari, Umgebung Hakkari, Zabtal, 1600 m, 5.VII.1984 (leg. et coll. HUBER) ;

1 ♂ Prov. Erzurum, Umgebung Erzurum, Ovaçık, 1500 m, 11.VI.1983 (leg. et coll. HUBER);

1 ♂ UdSSR, Nord-Kaukasus (Genital-Präp. BEHOUNEK 0513, coll. SCHINTLMEISTER).

Beschreibung und Differentialdiagnose (Abb. 1-4)

Vorderflügel Spannweite: 44-52 mm. Die Grundfarbe aller Körperteile, sowie die Zeichnung ähneln sehr *Cucullia umbratica clarior* FUCHS, 1904. Die Farbe ist etwas stärker milchig-weissgrau, meist jedoch ohne den hellbräunlichen Wisch auf der Vorderflügeloberseite. Differentialdiagnostisch zu *C. umbratica clarior* können folgende Merkmale gelten:

- stärker ausgeprägte und längere schwarze Wurzelstrieme der Vorderflügeloberseite,
- deutlicher sichtbare Postmediane der Vorderflügeloberseite,
- fehlender Zellenquerast der Hinterflügelunterseite (bei den Weibchen leicht angedeutet).

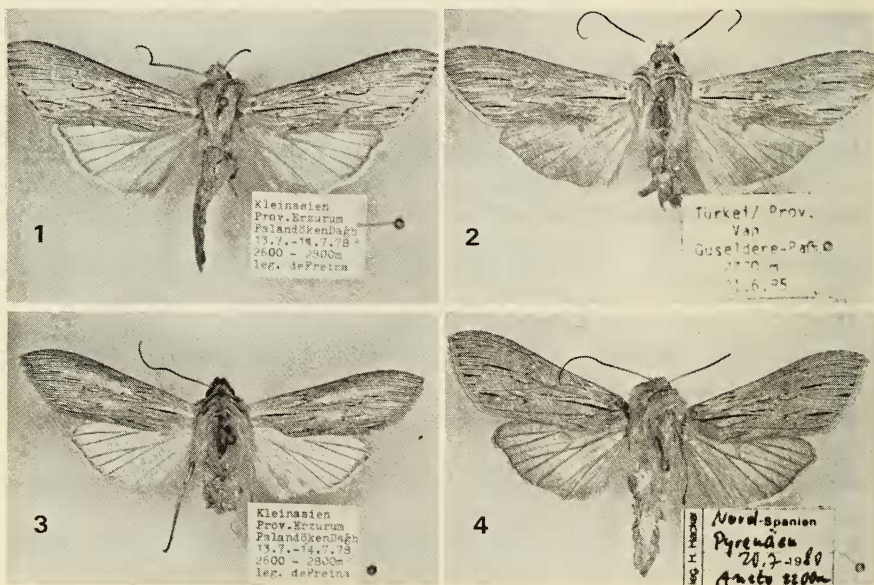


Abb. 1-4. 1, *Cucullia behouneki* sp. nov., Türkei, Prov. Erzurum, Palandöken Dağ, 2600-2800 m, 13.VII.-14.VII.1978, Holotypus ♂. 2, *Cucullia behouneki* sp. nov., Türkei, Prov. Van, Göseldere Paß, 2770 m, 21.VI.1985, Paratypus ♀. 3, *Cucullia umbratica* (LINNAEUS, 1758), Türkei, Prov. Erzurum, Palandöken Dağ, 2600-2800 m, 13.VII.-14.VII.1978, ♂ (leg. de FREINA, coll. ZSM). 4, *Cucullia campanulae* FREYER, 1831, Nordspanien, Pyrenäen, Aneto, 2200 m, 20.VII.1980, ♂ (leg. et coll. HACKER).

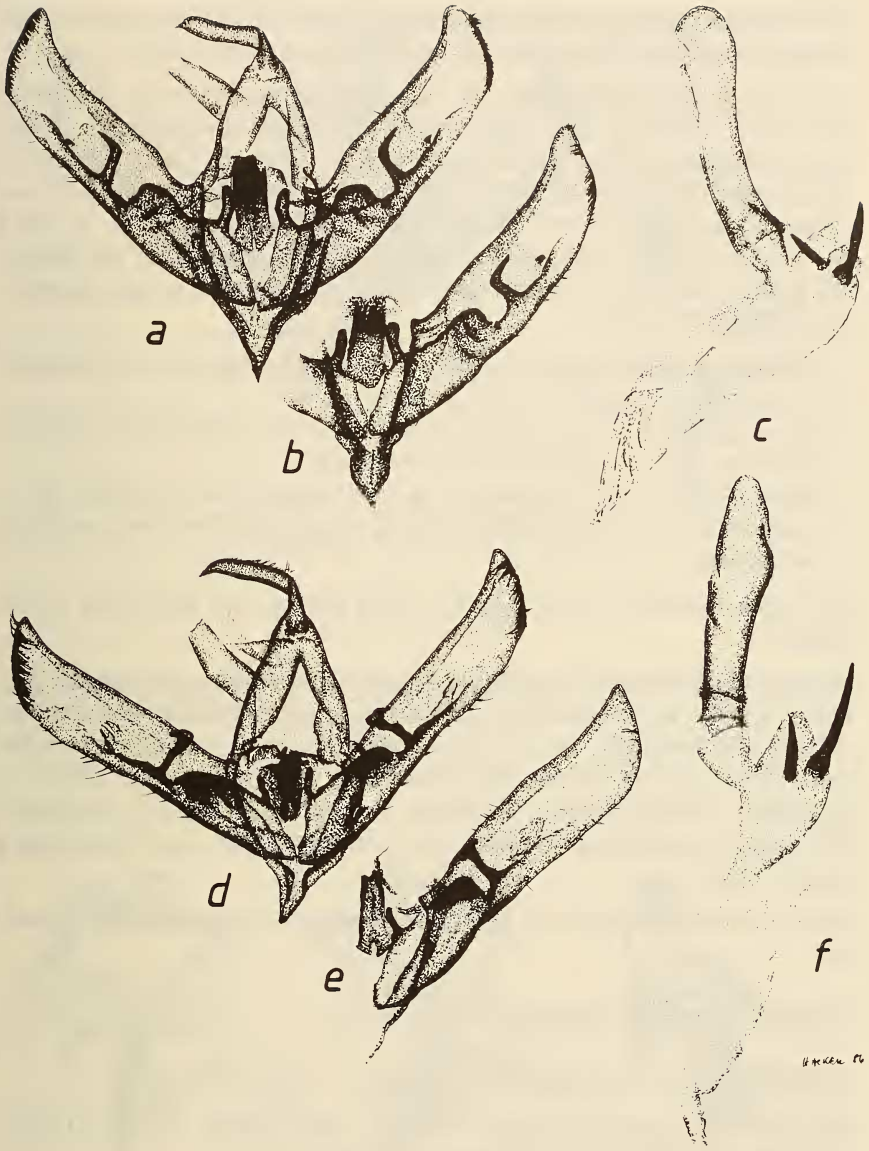


Abb. 5. Männliches Genital. a, *Cucullia behouneki* sp. nov., Genital-Präp. HACKER N 4080 ♂; Türkei, Prov. Van, Güseldere Paß (coll. HACKER). b, *Cucullia behouneki* sp. nov., Genital-Präp. HACKER N 4072 ♂; Türkei, Palandöken Dağh, Holotypus (coll. ZSM). c, *Cucullia behouneki* sp. nov., Genital-Präp. HACKER N 4080 ♂, Aedoeagus. d, *Cucullia umbratica* (LINNAEUS, 1758), Genital-Präp. HACKER N 4068 ♂, Türkei, Palandöken Dağh (coll. ZSM). e, *Cucullia umbratica* (LINNAEUS, 1758), Genital-Präp. HACKER N 4092 ♂; UdSSR, RSFSR, Tula (coll. HACKER). f, *Cucullia umbratica* (LINNAEUS, 1758), Genital-Präp. HACKER N 4068 ♂, Aedoeagus.

Die Weibchen sind im Durchschnitt etwas grösser und zeigen eine ähnliche Verdunkelung aller Körperteile wie die von *Cucullia umbratica* L.

GENITALIEN : Die männlichen und weiblichen Genitalstrukturen werden in Abb. 5a-c (♂) und 7a (♀) dargestellt. Die Hauptunterschiede zu den nächstverwandten Arten *Cucullia umbratica* L. (Abb. 5d-f und 7b) und *C. campanulae* FRR. (Abb. 6a und 7c) liegen beim Männchen in der Form von Harpe, Juxta, Clavus, Vesica, Cornuti, und des bei *behouneki* sp. nov. und *campanulae* FRR. gut erkennbaren pollex-ähnlichen Fortsatzes am Beginn des distalen Drittels der Valve. Die weiblichen Genitalien zeigen folgende, markante Unterschiede :

- Apophyses posteriores, bei *C. behouneki* sp. nov. breit, bei *C. umbratica* L. schmal und deutlich zierlicher,
- Ostial ligula, bei *C. behouneki* sp. nov. klein, bei *C. umbratica* L. groß und dreieckig, bei *C. campanulae* FRR. V-förmig,
- Ductus bursae, bei *C. behouneki*, sp. nov. schmal, etwas gedreht, bei *C. umbratica* L. breit, nicht gedreht, bei *C. campanulae* FRR. breit, proximal verflachend.

Die Bursa copulatrix ist bei den drei Arten ähnlich und zeigt keine Unterschiede.

Die neu beschriebene Art steht im System zwischen *Cucullia umbratica* L. und *Cucullia campanulae* FRR. Verwechslungsmöglichkeiten bestehen nur mit *Cucullia umbratica clarior* FUCHS, da beide Arten sympatrisch vorkommen. Jedoch genügt bereits eine kleine Serie von Tieren beider Arten zur habituellen Differenzierung. Genitaliter sind die Unterschiede sowohl beim Männchen als auch beim Weibchen so weitgehend, daß eine Verwechslung ausgeschlossen ist.

Die neu beschriebene Art ist Herrn Gottfried BEHOUNEK, München, gewidmet.

***Cucullia prenanthis* BOISDUVAL, 1840**

Cucullia prenanthis (Genera et Index Meth. : 154)

Prov. Artvin, Yalnızçam Geçidi W-Seite, 1900-2000 m, 29.-30.VII.1983, 1 ♀ (leg. de FREINA, coll. HACKER, det. RONKAY).

Die Art wurde bisher nur von BOURSIN (1962 : 252) für die Türkei erwähnt („Bithynie, Anatolie“). Nähere Einzelheiten zu dieser Angabe wurden bisher nicht bekannt. Da sich in der umfangreichen, faunistischen Literatur der Türkei und vor allem in dem mehrere hunderttausend Tiere umfassenden, vom Erstautor durchgesehenen Material türkischer Noctuidae aus neueren

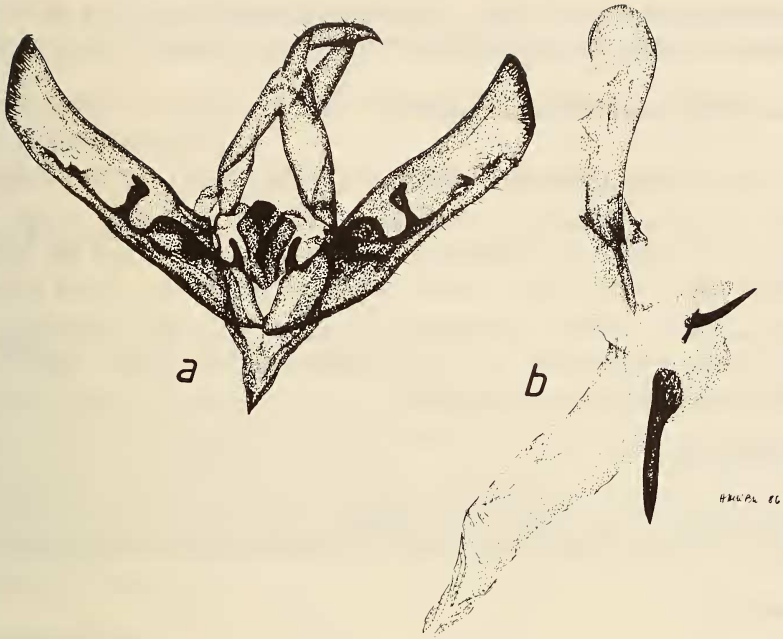


Abb. 6. Männliches Genital. a, *Cucullia campanulae* FREYER, 1831, Genital-Präp. HACKER N 4074 ♂; Nordspanien, Pyrenäen (coll. HACKER). b, Aedoeagus.

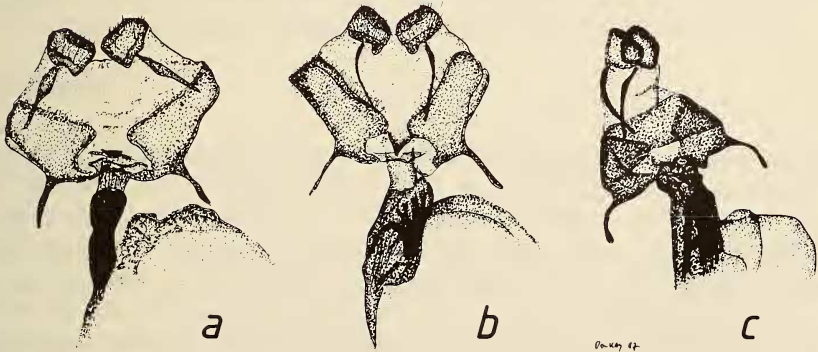


Abb. 7. Weibliches Genital. a, *Cucullia behouneki* sp. nov., Genital-Präp. RONKAY 2424 ♀; Türkei, Güseldere Paß (coll. HNHM). b, *Cucullia umbratica* (LINNAEUS, 1758), Genital-Präp. RONKAY 2425 ♀; Ungarn (coll. HNHM). c, *Cucullia campanulae* FREYER, 1831, Genital-Präp. RONKAY N 1866 ♀; Deutschland, Regensburg (coll. HNHM).

Aufsammlungen kein einziger authentischer Beleg findet, kann der vorliegende Nachweis als erster sicherer Beleg für die türkische Fauna gelten.

Cucullia armena RONKAY & RONKAY, 1986

Cucullia armena (Acta Zool. Hung. 32 : 359)

Prov. Erzincan, Umgebung Erzincan, 12.VI.1983, 2 ♀ (leg. et coll. DITTRICH, det. RONKAY, Genital-Präp. RONKAY Nr. 2481 ♀, und leg. et coll. HUBER, det. RONKAY).

Erstnachweis der erst vor kurzem aus Russisch-Armenien beschrieben, *C. prenanthis* nahestehende Art. Die Beschreibung des bisher unbekanntes Weibchens erfolgt an anderer Stelle.

Danksagung

Wir danken Herrn G. BEHOUNEK (München), Herrn Dr. W. DIERL (ZSM) und Herrn K. HUBER (Scharten) sehr herzlich für ihre freundliche Unterstützung.

Literatur

- BOURSIN, C., 1962. *Cucullia prenanthis* BSD. espèce nouvelle pour la France (Lep. Noctuidae). *Bull. Soc. Linn. Lyon* 1962 : 251-253.
- RONKAY, L. & RONKAY, G., 1986. Taxonomic studies on the palaeartic Cuculliinae Part 1. Description of four new species. *Acta. Zool. Hung.* 32 : 351-360.